

Samenwerkingsagenda  
2018 - 2022

**‘MAAK MEEDOEN MOGELIJK’**

## Inhoudsopgave

Leeswijzer .....	2
Bestuur en Regio .....	3
Participatie en communicatie .....	5
Sociaal domein .....	7
Economie en ondernemen .....	11
Ruimte en Wonen .....	15
Recreatie & Toerisme .....	18
Land- en Tuinbouw .....	21
Verkeer en vervoer .....	24
Leefomgeving .....	27
Duurzaamheid .....	29
Financiën .....	32

## Leeswijzer

Voor u ligt de samenwerkingsagenda 2018-2022. Deze agenda is tot stand gekomen op basis van de verkiezingsprogramma's, de gesprekken van de verkenners met de partijen en de twee verdiepingavondjes waarbij inhoudelijke onderwerpen nader zijn besproken.

In deze samenwerkingsagenda wordt op elf beleidsvelden een koers geschetst, waarbinnen het te vormen college de komende vier jaar kan acteren.

*Een aantal onderwerpen moet in de gemeenteraad nader worden uitgewerkt op inhoud en/of op proces. Deze onderwerpen zijn in paarse kaders weergegeven.*

Met het vaststellen van de gezamenlijke koers -en zeker ook met het benoemen van de onderdelen die nog moeten worden uitgewerkt- wordt de gemeenteraad in positie gebracht om het politieke debat te voeren op onderwerpen die er echt toe doen. Hierin krijgen alle partijen maximaal de gelegenheid om het eigen gezicht en karakter van de partij te tonen. De samenwerkingsagenda 2018-2022 maakt meedoen mogelijk!

## Bestuur en Regio

### *Een sterke organisatie*

Gemeente Kaag en Braassem is bestuurlijk een vooruitstrevende en vernieuwende gemeente. Waar vier jaar geleden voor het eerst een raadsakkoord werd gesloten, zal er ook de komende jaren worden gezocht naar verdere bestuurlijke vernieuwing. Met een akkoord op hoofdlijnen, zullen wij die onderwerpen waar we het over eens zijn, aan het college ter uitvoering overdragen. Als er zich tussentijds onvoorziene ontwikkelingen voordoen, informeert het college ons hierover. Dit akkoord op hoofdlijnen is overigens geen statisch document. We bespreken het akkoord met inwoners, organisaties en ondernemers om zo te komen tot een breed gedragen akkoord. Daarnaast bespreken we jaarlijks de afgesproken koers en bepalen we of het akkoord bijstelling behoeft.

Op de onderwerpen waar we het niet over eens zijn, formuleren we een gezamenlijke ambitie en maken we procesafspraken over de wijze waarop we per onderwerp tot resultaat/besluitvorming willen komen. Bij initiatieven die worden gerealiseerd binnen de gestelde uitgangspunten, tonen we als gemeenteraad een rechte rug. Op deze manier bieden we ruimte voor dualisme en is het voor ons als gemeenteraad en voor de inwoners duidelijk op welke wijze, in welke volgorde en in welk tijdsbestek er wordt toegewerkt naar besluitvorming per onderwerp.

We monitoren op basis van een halfjaarlijkse rapportage hoe de uitvoering van die onderwerpen gaat, die aan het college zijn overgedragen, waaronder ook dienstverlening. Voor de onderwerpen die nog verder moeten worden uitgewerkt worden raadsvoorstellen voorbereid. Daar waar mogelijk worden raadsvoorstellen voorzien van alternatieven, zodat de gemeenteraad deze tegen elkaar af kan wegen en keuzes kan maken.

Doelstelling is om de politiek aantrekkelijk en transparant te maken voor onze inwoners. Dit vergroot het draagvlak voor de politieke besluitvorming. Ook het vergadermodel wordt aan deze manier van werken aangepast en zal ruimte bieden voor maatwerk.



## *Samen komen we verder*

Regionaal hebben we zitting in verschillende samenwerkingsverbanden. Dit is hoogstnoodzakelijk, want we kunnen alle opgaven als relatief kleine gemeente niet alleen het hoofd bieden. Per onderwerp maken we een keuze welk samenwerkingsverband het meest passend is.

### *Invloed op samenwerkingsverbanden*

*We zorgen voor een goede (informatie)positie in de regio zodat we invloed kunnen (blijven) uitoefenen op regionale ontwikkelingen. Per verbonden partij bepalen we wat de gewenste wijze is om deze informatievoorziening en onze invloed te optimaliseren.*

Het is van belang om voldoende grip te hebben op de inhoudelijke besluiten en de financiën van deze samenwerkingsverbanden en om invloed aan de voorkant te kunnen uitoefenen. Eén van de instrumenten hiervoor is de regionale agenda Kaag en Braassem die in 2016 is vastgesteld. Wij actualiseren deze agenda en formuleren opnieuw een stip op de horizon om zo invloed op de regionale besluitvorming en de informatievoorziening te verbeteren. Tegelijkertijd beraden we ons op toekomstige ontwikkelingen en op de vragen die in de toekomst aan de gemeente gesteld zullen worden.

### *Zelfstandigheid*

*In de komende vier jaar bepalen we of, en zo ja op welke manier, we de vragen van de toekomst zelfstandig kunnen beantwoorden en of de huidige samenwerkingsverbanden hiervoor toereikend zijn of dat er andere maatregelen of allianties nodig zijn.*

debetekenaar.nl



## Participatie en communicatie

### *Een gezamenlijke koers*

Inwoners, organisaties en ondernemers in onze gemeente hebben veel kennis en ervaring, zijn initiatiefrijk en hebben ideeën en creativiteit over bijdragen aan de leefomgeving in de dorpen. Wij geven ruimte aan de kracht van de samenleving door met een open houding met hen samen te werken.

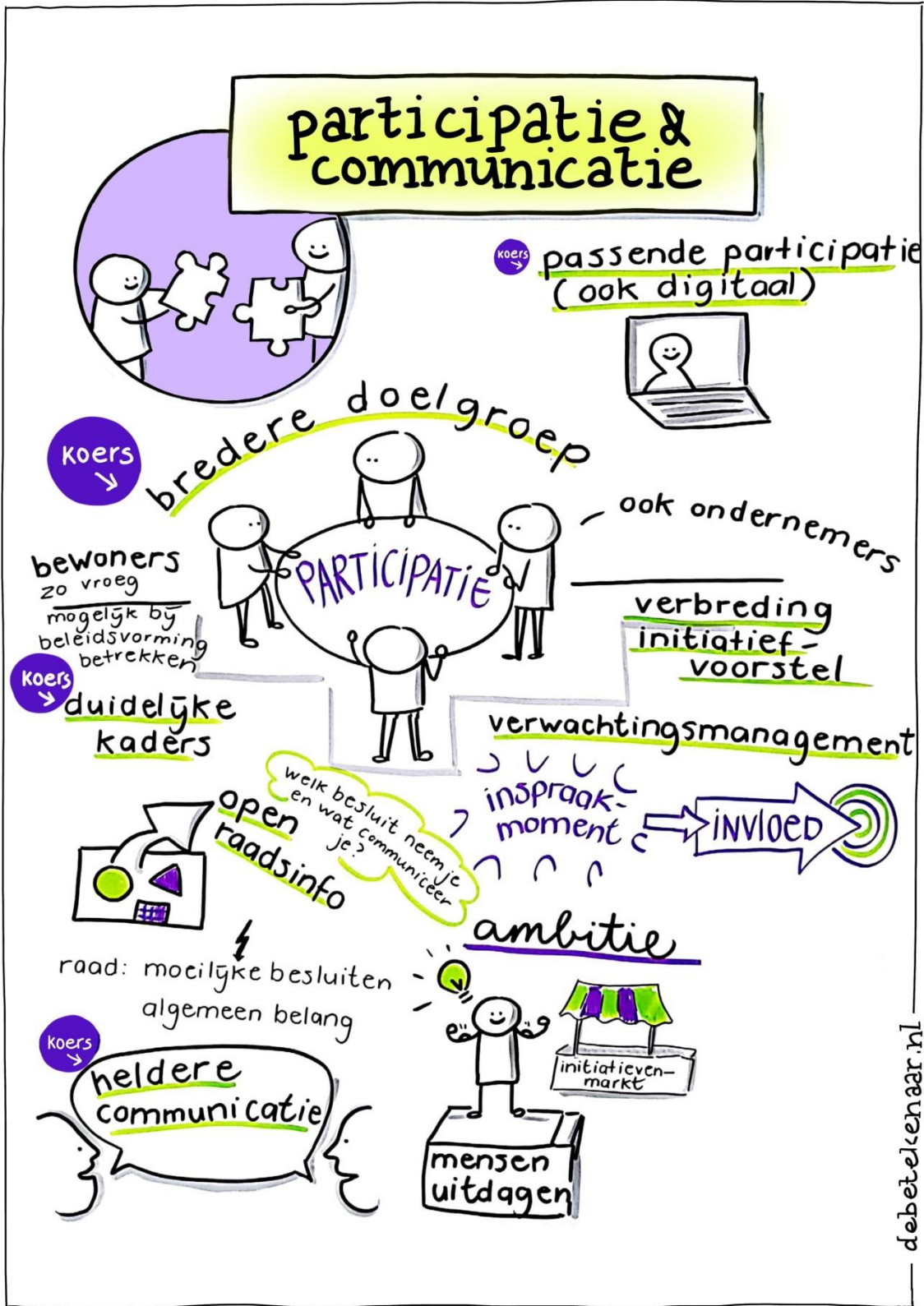
Op basis van het initiatiefvoorstel 'Invloed aan de voorkant, en verder' is participatief werken nader vormgegeven met een helder onderscheid in inwoner- en overheidsparticipatie. We gaan er daadwerkelijk mee aan de slag en verbreden dit naar het sociaal domein en de dienstverlening. We betrekken inwoners - en dan niet alleen de direct betrokkenen - in een zo vroeg mogelijk stadium, laten hen mee beslissen over zaken die hen direct raken en 'durven los te laten'. De participatie-instrumenten die we gebruiken zijn passend bij het onderwerp.

Inwoners worden in een zo vroeg mogelijk stadium bij beleidsvorming betrokken. Helder communiceren en het managen van verwachtingen zijn dé voorwaarden die bijdragen aan de kwaliteit van de samenwerking tussen inwoners, organisaties, ondernemers en gemeente. Daarom zorgen we vooraf voor heldere kaders. Dorpsraden zijn één van onze gesprekspartners. Net als stakeholders en (andere belangen)organisaties bieden zij een platform voor gebieds- en ervaringskennis. Het benoemen van wederzijdse verwachtingen, aandacht voor elkaars positie, rol en de representativiteit van de organisaties, krijgt meer aandacht.

### ***Inwonerparticipatie***

*We willen mensen uitdagen om mee te denken of initiatieven in te dienen. Hiervoor zijn meerdere instrumenten mogelijk zoals Right to Challenge, een Initiatievenfonds, dorpsbudgetten en andere creatieve vormen van samenwerken met inwoners en organisaties. Wij maken keuzes over welke instrumenten en budgetten we willen inzetten en met welke frequentie. Daarbij willen we leren door te doen en heldere kaders stellen!*

Participatie betekent niet dat we het iedereen altijd naar de zin kunnen maken. En er moeten in het algemeen belang soms beslissingen worden genomen waar niet alle inwoners of organisaties zich in kunnen vinden. Heldere en proactieve communicatie over het proces en de besluiten die we nemen is dan van groot belang.



debet.ekenaar.nl

## Sociaal domein

### *Van zorgen voor ... naar zorgen dat*

Het sociaal domein is en blijft in beweging. Hebben gemeenten in 2015 al nieuwe taken gekregen op grond van de Jeugdwet, de Wet maatschappelijke ondersteuning en de Participatiewet, vanaf 2022 komt daar een nieuwe taak bij. Vanaf dat moment worden gemeenten ook verantwoordelijk voor het bieden van beschermd wonen en maatschappelijke opvang. Wij willen samen met inwoners, professionals en organisaties deze nieuwe taak vormgeven. Ook willen wij inwoners blijven uitnodigen om mee te denken over en bij te dragen aan de andere taken waarvoor wij binnen het sociaal domein verantwoordelijk zijn. Samenwerking en verbinding zijn daarbij kernwoorden.

De basis voor het beleid op deze taken en de sturing op de uitvoering van dit beleid is vastgelegd in de maatschappelijke agenda (MAG). Wij onderschrijven de gedachte van de MAG en de uitgangspunten in de MAG. In de komende periode gaan we de MAG evalueren, monitoren en verder ontwikkelen, waarbij we andere accenten zullen leggen en mogelijk elementen zullen toevoegen of wijzigen. De twee uitgangspunten van de MAG, de integrale aanpak en maatwerk, zullen we verder versterken en uitdragen. De uitvoering van de MAG, uitgangspunten en doelstellingen, volgen we op de voet. De monitor sociaal domein is daarvoor de basis. We vragen het college om deze monitor te verfijnen, zodat wij in staat blijven om op hoofdlijnen te sturen.



Kaag en Braassem kent een relatief hoog voorzieningenniveau. De inzet van vrijwilligers en verenigingen is daarbij van groot belang. Wij willen dit voorzieningenniveau in stand houden, versterken en onze verenigingen daarbij -waar nodig- ondersteunen.

### ***Maatschappelijk vastgoed***

*Waar mogelijk dragen we maatschappelijk vastgoed over. Om te bepalen wanneer overdracht mogelijk is en keuzes te kunnen uitleggen, is het belangrijk dat er een helder afwegingskader komt.*

*Als er besparingen op maatschappelijk vastgoed worden gerealiseerd, bepalen we waar en hoe deze besparingen ingezet worden.*



#### *Overdracht kunstgrasvelden*

*We willen afspraken maken met verenigingen over de overdracht en/of vervanging van kunstgrasvelden, waarbij het uitgangspunt is dat de verenigingen vanuit een gezamenlijke verantwoordelijkheid ook zelf een bijdrage leveren.*

#### *Voortbestaan van sportaccommodatie de Tweesprong*

*We vinden zwembad de Tweesprong van belang voor onze gemeente. Op basis van een helder overzicht van de benodigde investeringen op korte en lange termijn, nemen we een besluit over het voortbestaan van dit zwembad, waarbij belang van het zwembad en de kosten tegen elkaar worden afgewogen.*

Wij willen de kinderen uit onze gemeente een goede basis en gelijke kansen bieden. Elk kind moet kunnen deelnemen aan sport en cultuur, ook als ouders niet over voldoende middelen beschikken. Armoede (ook verborgen armoede) bij gezinnen heeft onze aandacht omdat opgroeien in armoede kan leiden tot sociale uitsluiting, voortijdig schoolverlaten en psychosociale problemen. Samenwerking van organisaties en professionals rond kinderen draagt bij aan de ontwikkelingskansen van kinderen. Denk hierbij aan intensivering van de samenwerking tussen passend onderwijs en jeugdhulp. Of de samenwerking binnen de Integrale Kindcentra (IKC's). We gaan daarom door met het realiseren van IKC's waarbij we sturen op efficiënt ruimtegebruik en een sluitende begroting.

Onderwijs is niet alleen belangrijk voor onze kinderen maar ook voor mensen met een uitkering. Iedereen moet kansen krijgen op betaald (of onbetaald) werk. Werk is immers een belangrijk instrument voor zelfstandigheid en zelfredzaamheid. In de huidige tijden van een aantrekkende economie zijn die kansen aanwezig. Omscholing en bijscholing is voor hen, en eigenlijk voor alle werknemers, nodig om vraag en aanbod beter bij elkaar te brengen. Taalonderwijs voor "nieuwe" Nederlanders valt hieronder. Om zoveel mogelijk mensen die kunnen werken daadwerkelijk aan een reguliere baan te helpen, bieden we ruimte aan lokale werkgelegenheidsinitiatieven en ondersteunen en ontzorgen we werkgevers maximaal. Voor inwoners die niet in hun eigen onderhoud kunnen voorzien, blijven we een financieel vangnet bieden.

### IKC's

*Per IKC maken we een keuze hoe te komen tot een sluitende begroting dan wel om af te zien van een het realiseren van een sluitende begroting.*

*We realiseren ons dat dit een lastige opgave is, en zoeken in de omgeving van de IKC's naar mogelijke kostendragers.*

Wij bieden niet alleen een financieel vangnet. Als inwoners hulp en ondersteuning nodig hebben om zelfstandig te kunnen wonen, om mee te kunnen doen of om op te groeien, moeten zij erop kunnen vertrouwen dat er een kwalitatief en kwantitatief toereikend aanbod aan hulp en ondersteuning in de gemeente is. Aanbod dat aansluit bij de behoeften en mogelijkheden van inwoners. Zij moeten ook weten waar ze terecht kunnen met hun vragen. Toegang tot en informatie over hulp en ondersteuning moet duidelijk vindbaar en leesbaar zijn. Ook zetten we in op het bereiken van inwoners die niet zelf hun hulpvraag kunnen of willen stellen en op het ondersteunen van inwoners met verward gedrag, daar waar hun gedrag overlast of onveilige situaties veroorzaakt.







## Economie en ondernemen

### *Behoud door ontwikkeling*

De economie is volop in beweging. Niet in de laatste plaats door snelle innovatie en digitalisering. Dit levert gebruiksgemak en economische groei op, maar heeft ook consequenties voor de detailhandel. Om het winkelareaal aantrekkelijk te houden, staan wij toe dat daar waar het past bij het huidige gebruik, functies in winkels worden toegevoegd. Daarnaast stimuleren en faciliteren wij nieuwe winkelvormen.

Een groot aantal ondernemers binnen onze gemeente heeft door de groei van bedrijfsactiviteiten in combinatie met een gebrek aan ruimte op de huidige locatie concrete verhuis- of uitbreidingsplannen. Wij verlenen planologische medewerking aan ondernemers die zich vanuit de dorpen willen vestigen op één van onze bedrijventerreinen. De ruimte die verplaatsende bedrijven achterlaten kan ruimte bieden aan andere functies, zoals wonen.

### *Uitbreiding bedrijventerreinen*

*Als blijkt dat de (lokale) ruimtebehoefte op bedrijventerreinen groter is dan het aanbod, dan treffen we zo spoedig mogelijk de voorbereidingen voor de realisatie van nieuwe bedrijventerreinen, of de uitbreiding van bestaande bedrijventerreinen waarbij:*

- *de ontsluiting en de bereikbaarheid van de locatie primaire uitgangspunten zijn bij de keuze voor een locatie;*
- *voor wat betreft de vestigingsmogelijkheden vooral wordt aangesloten bij de doorstromingsbehoefte van lokale ondernemers en zware industrie middels de hoogte van de milieucategorie wordt uitgesloten;*
- *de mogelijkheden voor het alsnog laten ontwikkelen van Drechthoek II op korte termijn worden onderzocht.*

Zowel voor het stimuleren van de economie als voor het ontlasten van onze dorpen en wegen, is het van belang dat de winkelgebieden en bedrijventerrein goed ontsloten en bereikbaar zijn.

Het verbeteren van de bereikbaarheid geldt ook voor de land- en tuinbouwgebieden. Hier valt bijvoorbeeld een goede ontsluiting van de Baan-Sotaweg en Lasso Noord onder. De komende periode onderzoeken wij of een dergelijke ontsluitingsweg mogelijk is en onder welke voorwaarden deze kan worden gerealiseerd.

De contacten tussen gemeente en ondernemers in Kaag en Braassem moeten kort en daadkrachtig zijn. De beide ondernemersverenigingen vormen daarbij een belangrijke gesprekspartner. Samen met hen actualiseren we de komende periode de Economische Agenda.





## Ruimte en Wonen

### *Ruimte om te wonen*

De onlangs vastgestelde, geactualiseerde MRSV biedt de ruimtelijke kaders voor de toekomstige ontwikkeling van onze gemeente. De komende jaren zal de MRSV verder uitgebouwd worden tot een Maatschappelijke Omgevingsvisie, in het kader van de Omgevingswet. Aangezien de Omgevingswet ook verlangt dat alle bestemmingsplannen worden omgezet in één Omgevingsplan, zullen we dat de komende jaren aan de hand van pilots gaan uitwerken.

In de dorpen binnen Kaag en Braassem is het fijn wonen. Ouderen willen hier graag blijven wonen, maar ook veel jongeren zouden graag de gelegenheid krijgen om zich als starter op de woningmarkt te vestigen in één van de dorpen.

Maar de woningmarkt staat enorm onder druk. In toenemende mate concurreert de openbare ruimte met ruimtelijke en maatschappelijke huisvestingsopgaven. Het zorgdragen voor voldoende passende woonruimte voor verschillende doelgroepen is onze opgave.

De provincie bepaalt - via de vaststelling van de WBR - welke ruimte er is om te bouwen. Het aantal woningen dat mag worden toegevoegd, is beperkt. De vragen waar bouwen we, wat bouwen we en voor wie bouwen we, zijn vragen die in tijd van schaarse mogelijkheden vragen om duidelijke keuzes.

### *Waar bouwen we?*

We sluiten geen enkel dorp uit voor woningbouwinitiatieven op kleine(re) schaal. We bouwen bij voorkeur binnen de bebouwde kom en naar behoefte van het betreffende dorp.

### *Inbreiden / Uitbreiden*

*We brengen de mogelijkheden (zowel inbreiden als uitbreiden) per dorp in beeld, waarna er een afgewogen koers per dorp kan worden bepaald. Uitgangspunt is: Inbreiden waar het kan, uitbreiden waar het moet.*



#### *Voor wie bouwen we?*

We bouwen voor alle doelgroepen met een extra focus op starters, senioren en bijzondere woonvormen. Ook de mensen die tussen wal en schip dreigen te vallen zijn nadrukkelijk in beeld en we blijven inzetten op extra sociale woningbouw.

#### **Grondexploitaties**

*Uitgangspunten zijn:*

- *projecten hebben een sluitende grondexploitatie als uitgangspunt, tenzij van tevoren wordt overeengekomen om daarvan af te wijken en verevening met andere projecten plaatsvindt;*
- *we gaan op zoek naar efficiënte mogelijkheden om een anti-speculatiebeding toe te passen op nieuw gerealiseerde sociale koopwoningen.*

#### *Wat bouwen we?*

We bouwen bij voorkeur gasloos en zo duurzaam mogelijk. We stimuleren CPO en nieuwe woonvormen voor starters, senioren en bijzondere doelgroepen.

#### **Hoogbouw**

*We sluiten hoogbouw (vijf verdiepingen en hoger) niet uit, mits passend in de omgeving. Of hoogbouw op een bepaalde locatie passend is, moet duidelijk onderbouwd worden in het voorstel door een stedenbouwkundige.*



## Recreatie & Toerisme

### *Genieten van al het moois*

Kaag en Braassem is een prachtige, landelijke gemeente. Het water, de veenweiden en de natuur willen we koesteren én beleven. Om deze beleving te vergroten zetten we in op het verbeteren en uitbreiden van wandel- en fietspaden en vaarroutes.

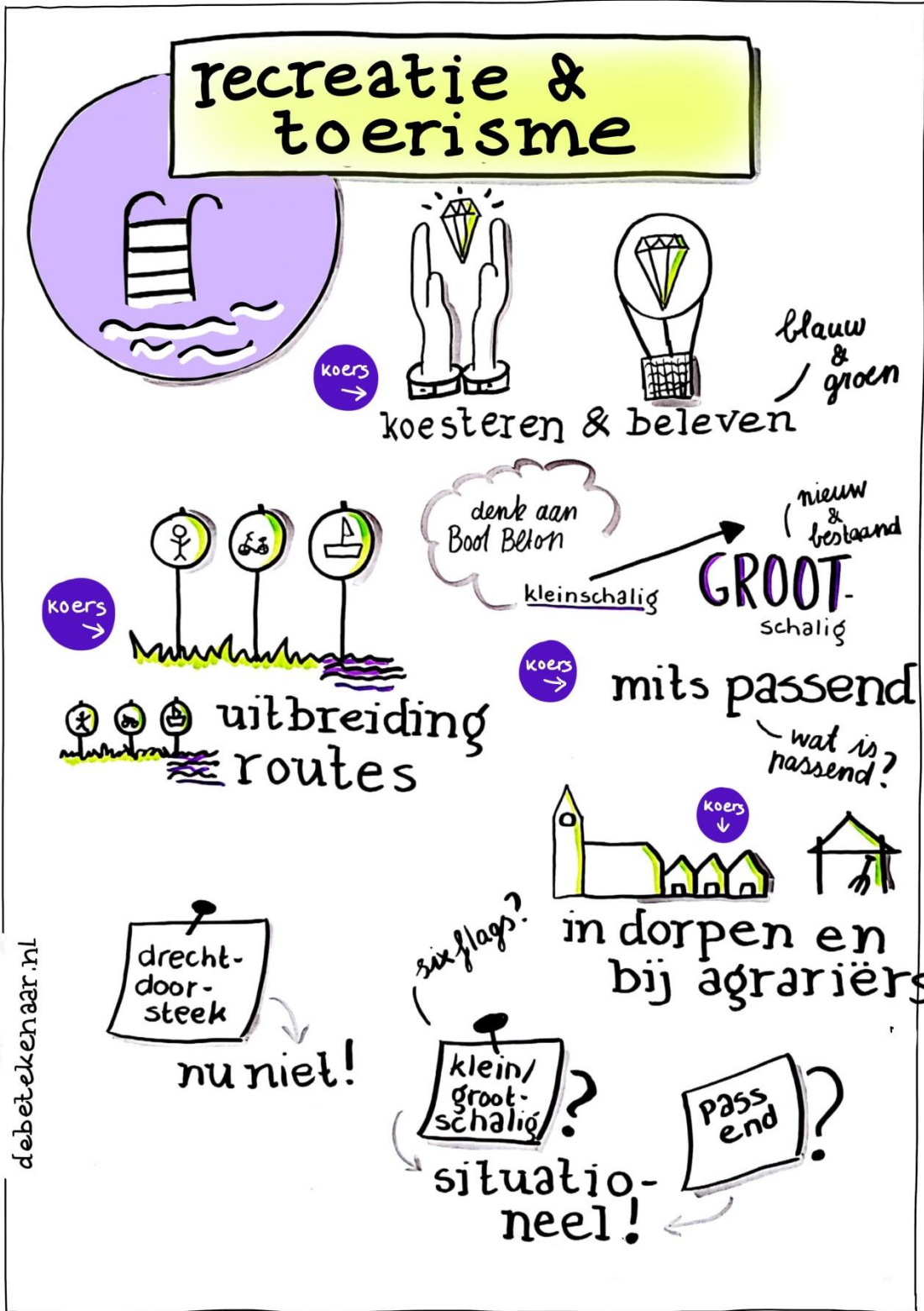
We staan open voor toevoeging en uitbreiding van nieuwe en bestaande recreatiebedrijven, mits passend in de omgeving. Hierbij kan bijvoorbeeld gedacht worden aan de locatie van Boot-Beton en rondom de in de MRSV opgenomen Boulevard aan de Braassemermeer. Daarnaast ondersteunen we initiatieven voor dag- en verblijfsrecreatie in en aan de randen van onze dorpen en bij agrariërs.

### *Passend in de omgeving*

*We maken niet langer de afweging tussen grootschalige en/of kleinschalige recreatie, maar beoordelen op basis van de afweging of een initiatief/ontwikkeling past in de omgeving. Er wordt een kaderstellende raadsdiscussie gevoerd over passend / niet passend in de omgeving. Niet alleen in het kader van recreatie & toerisme, maar vanuit de brede zin van de ruimtelijke opgave (wonen, hoogbouw, duurzaamheid, economie, enz).*







debetekenaar.nl

## Land- en Tuinbouw

### *Het is hier goed boeren*

Van oudsher zijn de land- en tuinbouw (beeld)bepalend in onze landelijke omgeving. Naast de belangrijke economische positie van de sector, zijn de agrariërs de beheerders van ons open en ecologisch waardevolle, landschap, een rol waarin we hen graag ondersteunen.

In lijn met onze recreatieve ambities geven we ruimte voor verbreding van de activiteiten bijvoorbeeld in de vorm van boerenlandwinkels, een zorgboerderij of een B&B.

De komende jaren zullen we planologisch alleen meewerken aan verplaatsing van agrariërs naar het buitengebied als het een uitplaatsing uit een dorp betreft.

### *Agrariërs*

*Voor agrariërs wordt het met de toenemende regelgeving steeds moeilijker om zonder schaalvergroting of functieverbreiding rendabel te blijven boeren.*

*Voor de uitbreidingswensen van bestaande agrariërs in het buitengebied is de bovenlokale regelgeving op o.a. het gebied van fosfaat en dierenwelzijn leidend.*



### *Zeg het met bloemen*

De tuinbouwsector binnen onze gemeente is innovatief en omvangrijk. De komende jaren willen we samen met de sector, de greenport Aalsmeer, LTO en Platform Tuinbouw Veenstreek, inzetten op een kenniscluster voor de tuinbouw. De doelstelling van dit cluster is niet alleen het vergroten van de innovatie en het verbeteren van de marktpositie, maar ook het gezamenlijk investeren in scholing en groenonderwijs. Daarnaast willen we met hen in gesprek over toekomstige ontwikkelingen en de gewenste ontwikkelingsruimte.

#### **Huisvesting arbeidsmigranten**

*We gaan ons de komende periode inzetten voor de realisatie van goede, veilige en menswaardige huisvesting van arbeidsmigranten. Hierbij hanteren we de volgende uitgangspunten:*

- *de huisvesting van arbeidsmigranten is een gezamenlijke verantwoordelijkheid van de werkgever en de gemeente. Deze gedeelde verantwoordelijkheid moet in de voorstellen terugkomen: het initiatief ligt bij de werkgever, de gemeente faciliteert in de te volgen planologische procedure;*
- *de huisvesting is bij voorkeur zo dicht mogelijk bij de werklocatie en mag ook (kleinschalig) op het terrein van de werkgever;*
- *het aantal te realiseren huisvestingslocaties/wooneenheden is gerelateerd aan het aantal arbeidsmigranten dat in onze eigen gemeente actief is;*
- *de huisvestingsvorm moet duurzaam en veilig zijn en mag eventueel een tijdelijk karakter hebben;*
- *er dient een goede handhaving op leefbaarheid, veiligheid en het voorkomen van overlast plaats te vinden. Bij grootschaligere woonvormen behoort een actieplan hiervoor integraal bij de aanvraag;*





## Verkeer en vervoer

### *Veilige koers*

Kaag en Braassem is centraal gelegen tussen Schiphol, Leiden en Alphen aan den Rijn en goed bereikbaar per auto, openbaar vervoer, fiets en per boot. Dat willen we graag zo houden en waar mogelijk verder verbeteren. Voor een goede bereikbaarheid van de (voorzieningen in de) elf dorpen en de bedrijventerreinen binnen de gemeente maken we ons daarom sterk voor het verbeteren en verduurzamen van het openbaar vervoer in de gemeente.

Ook de fietspaden in de gemeente willen we verbeteren, waarbij het vooral gaat om het vergroten van de veiligheid en de beleving van onze mooie dorpen en buitengebieden. Het toenemend gebruik van de elektrische fiets is daarbij een aandachtspunt.

### *Verkeersveiligheid*

*Om de verkeersveiligheid een impuls te geven, zullen we de komende periode een inventarisatie maken van verkeersknelpunten in onze gemeente.*



Het 'landbouwverkeer' zorgt structureel voor conflicten in verkeersstromen en gevaarlijke situaties, met name op de smalle wegen in het buitengebied en in de kern van Leimuiden. Uitgangspunt is om het zware landbouwverkeer zoveel mogelijk te scheiden van de kwetsbare weggebruikers.

#### *Parallelweg landbouwverkeer*

*Landbouwverkeer moet zoveel mogelijk gescheiden worden van regulier verkeer, met bijzondere aandacht voor het weren van doorgaand landbouwverkeer uit de kern Leimuiden.*

*We maken ons hard voor een oplossing waarbij de eerste stap het afronden van het lopende onderzoek naar de mogelijkheden voor een aan te leggen parallelweg is. Hierbij hanteren we als uitgangspunt dat er cofinanciering is van medeoverheden als de gemeenten Alphen aan den Rijn en Nieuwkoop en de provincie Zuid-Holland.*

#### *N207*

*We zetten ons in voor een verbeterde ontsluiting van Leimuiden in samenhang met de doorstroming op de N207.*

- o de uiteindelijke oplossing moet behalve de doorstroming ook echt een oplossing bieden voor de ontsluiting van Leimuiden;*
- o om deze oplossing mogelijk te maken, stimuleren we de ontwikkeling van Drechthoek II.*

Schiphol zorgt voor werkgelegenheid en trekt veel bedrijven naar onze regio. Daarnaast veroorzaken de vele vliegtuigen ook overlast. We willen als gemeente de groei van Schiphol niet tegenhouden. Het uitgangspunt is echter dat de overlast niet mag toenemen. Daar maken we ons als gemeente hard voor.



## Leefomgeving

### *Schoon, heel en veilig*

De openbare ruimte in Kaag en Braassem is schoon, heel en veilig met groen en blauw als beeldbepalende kwaliteiten. Een integrale benadering van de openbare ruimte draagt bij aan efficiencydoelen en sluit aan bij de beleving van bewoners. De IBOR biedt hiervoor de kaders. In onze IBOR leggen we de ambities van de gewenste beheer kwaliteit van de openbare ruimte vast.

#### *Openbaar groen in de wijk*

*Eén van onze ambities is het verhogen van de kwaliteit, kwantiteit en creativiteit van openbaar groen in de dorpen en wijken.*

*Dit kunnen en willen wij als gemeente niet alleen doen. Wij nodigen inwoners uit om mee te denken over en mee te helpen aan het inrichten, vergroten en bijhouden van het openbaar groen in hun wijk of straat.*

*Meer specifiek wordt er gekeken naar een meer natuurlijke inrichting van speelplekken en schoolpleinen.*

Zwerfafval in de openbare ruimte is veel inwoners een doorn in het oog. Wij vertrouwen erop dat inwoners, vanuit betrokkenheid bij hun eigen wijk of straat, bij het voorkomen hiervan een bijdrage willen en kunnen leveren. Daarnaast zetten wij in op meer zichtbare handhaving en op het vergroten van de veiligheid én het veiligheidsgevoel.





## Duurzaamheid

### *Besparen en opwekken*

Onze ambitie is om een energie-neutrale gemeente te worden en daarmee bij te dragen aan nationale en internationale doelstellingen op het gebied van klimaat en energie. De definitie die wij voor energieneutraal hanteren is: het energieverbruik (elektra en warmte) binnen de gemeente wordt volledig gedekt door energie uit duurzame energiebronnen of restbronnen.

Onze eerste prioriteit ligt op het gebied van energie besparen en het stimuleren van zonnepanelen op daken. Daarnaast kunnen windenergie en zonne-energie een belangrijke bijdrage leveren aan het toepassen van hernieuwbare energie. Uitgangspunt voor beide vormen is dat initiatieven goed ingepast dienen te worden in het landschap.

#### *Locaties opwekken duurzame energie*

*Voor het honoreren van initiatieven voor het opwekken van duurzame energie hanteren we de volgende uitgangspunten:*

- *potentiele locaties worden in kaart worden gebracht op basis van (regionale) studies en worden niet bij voorbaat beperkt tot locaties langs infrastructuur;*
- *de omgeving wordt nauw betrokken bij de locatiekeuze en wordt in staat gesteld mee te profiteren van de opbrengsten;*

Aangezien we niet alleen de lasten, maar ook de lusten lokaal willen houden zullen we dit proces samen met belangenorganisaties en inwoners oppakken. Als gemeente zullen we een voorbeeldrol vervullen door ervoor te zorgen dat het gemeentelijk vastgoed op termijn eveneens energieneutraal is. Ook met de corporaties zullen verdere afspraken worden gemaakt over het verduurzamen van hun voorraad.

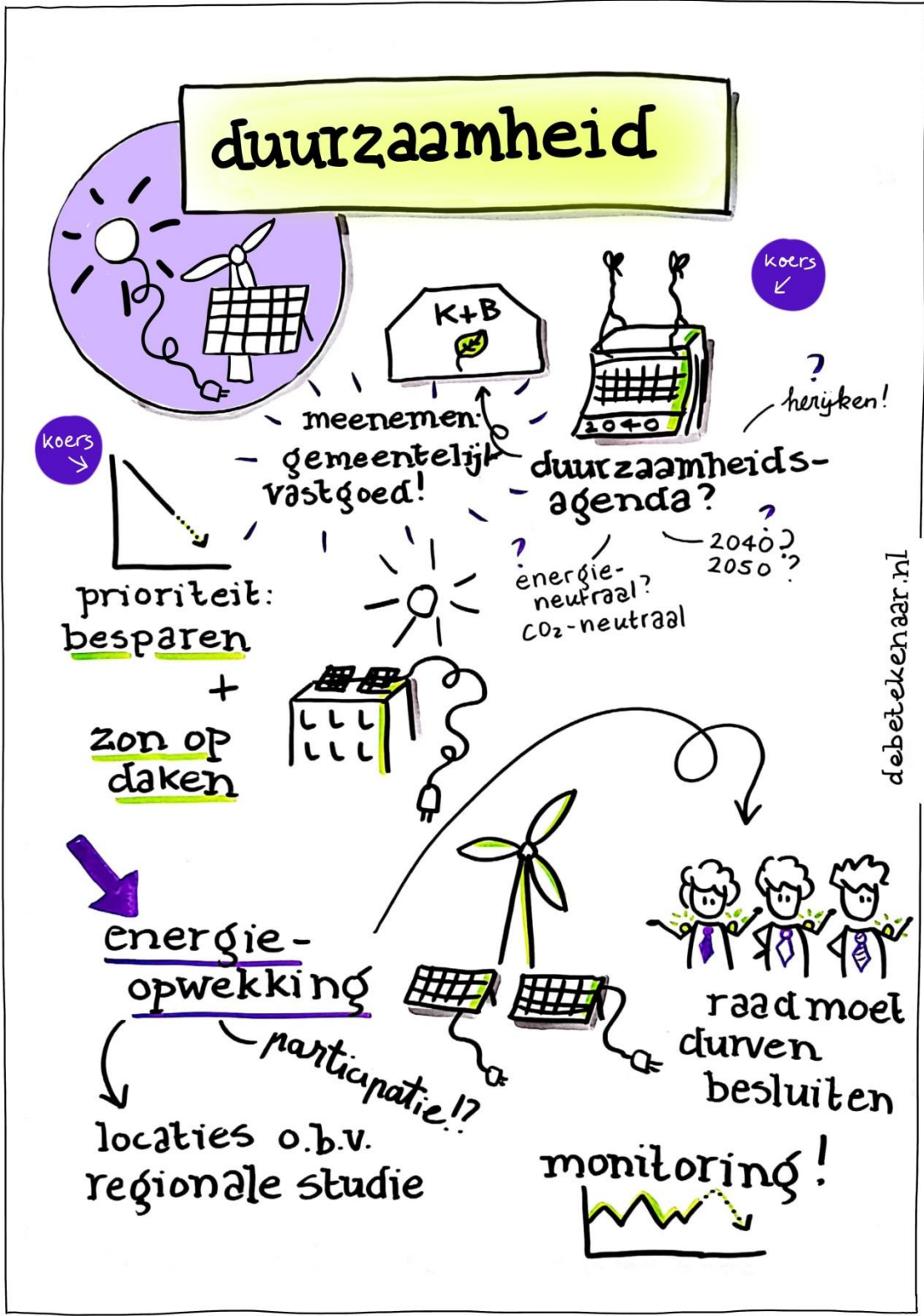
De afgelopen periode heeft in het teken gestaan van bewustwording. Voor de periode 2020-2024 stellen we een nieuwe duurzaamheidsagenda op waarin doelstellingen (meer) concreet worden gemaakt.

#### *Verwachtingen nieuwe duurzaamheidsagenda*

*Op basis van de nieuwe duurzaamheidsagenda moet de raad gefundeerde keuzes kunnen maken voor wat betreft:*

- *het jaartal waarop we CO<sup>2</sup>-neutraal willen zijn;*
- *het moment waarop het gemeentelijk vastgoed energieneutraal moet zijn. In de agenda worden de kosten per vastgoedobject in beeld gebracht, inclusief terugverdientijd zodat per object een keuze kan worden gemaakt.*







## Financiën

### *Structureel gezond*

Kaag en Braassem is een financieel gezonde gemeente. In de afgelopen jaren hebben we hier sterk op gestuurd zonder dat er sprake was van lastenverzwaring. Door onder andere een betere spreiding van onze rioolinvesteringen, was het zelfs mogelijk om de lasten voor de inwoners te verlagen.

Het afschaffen van de precarioheffing per 1 januari 2022 zorgt voor een verlaging van onze jaarlijkse structurele inkomsten van € 2,7 miljoen. Daarnaast drukt de komende jaren een aantal grote investeringen (o.a. het bouwen van IKC's en noodzakelijk groot onderhoud in de buitenruimte) stevig op de begroting van de gemeente. We ontkomen er niet aan om in de komende vier jaar maatregelen te treffen om onze begroting structureel sluitend te houden en ook een gezond weerstandsvermogen te behouden. Hierbij zullen we keuzes moeten maken.

Het uitgangspunt is een financieel gezonde gemeente met een structureel sluitende begroting en voldoende weerstand om risico's of tegenvallers op te kunnen vangen. We kiezen eerst voor wat 'moet' en vervolgens kijken we kritisch naar wat 'mag'. Wij zijn open en transparant over de afwegingen die wij hierbij maken. Om deze keuzes mogelijk te maken, is transparantie over de gemeentelijke opgaven en beschikbare middelen zowel intern als extern van belang.

### *Sluitende begroting*

*Een sluitende begroting wordt mede bepaald door afspraken over financiële parameters. Er wordt op korte termijn een raadsdiscussie gevoerd over de volgende parameters:*

- *lastenverhoging en onder welke eventuele voorwaarden;*
- *de gewenste weerstandsratio;*
- *het aanspreken van het eigen vermogen, en onder welke eventuele voorwaarden.*

